



# Surveillance de la Résistance bactérienne aux Antibiotiques en soins de ville et en établissements d'hébergement pour personnes âgées dépendantes (Ehpad)

**Région Corse**  
**Résultats 2022**

## 1. Présentation des données



25 laboratoires de biologie médicale en **Corse**

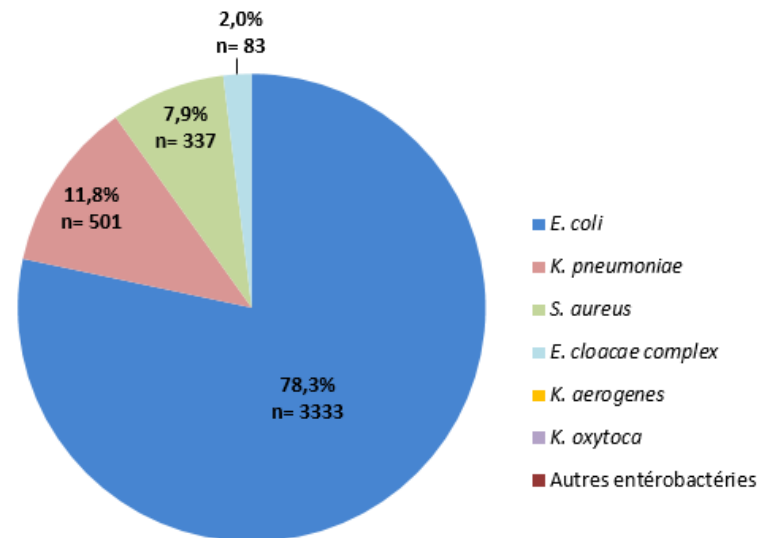


9 laboratoires participants soit **36%** de couverture



4254 antibiogrammes collectés dont **3937 d'urines** (92,5%)

### Répartition des antibiogrammes par espèce (Tous prélèvements confondus)



## 2. *Escherichia coli* : Résistance aux antibiotiques

Pourcentage de souches de *Escherichia coli* productrices de BLSE dans les prélèvements urinaires selon le type d'hébergement.  
 Mission PRIMO, Région Corse, Résultats 2022.

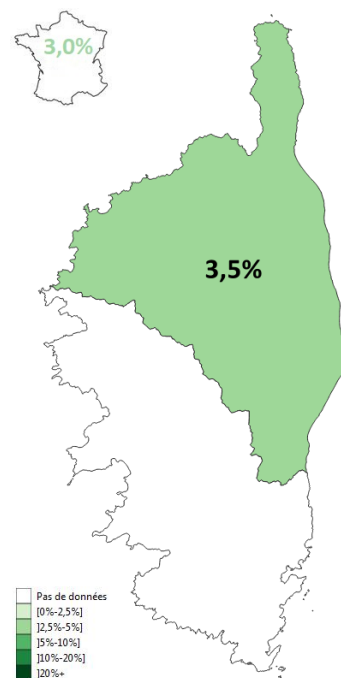
<i>Escherichia coli</i> Urinaires	Patients vivant à domicile <sup>1</sup>		Patients vivant en Ehpad <sup>1,2</sup>	
	n	BLSE (n,%)	n	BLSE (n,%)
Corse	3204	114 (3,6%)	108	24 (22,2%)
Corse-du-Sud	3	1*	0	0
Haute-Corse	3201	113 (3,5%)	108	24 (22,2%)

<sup>1</sup> Données issues de la mission PRIMO

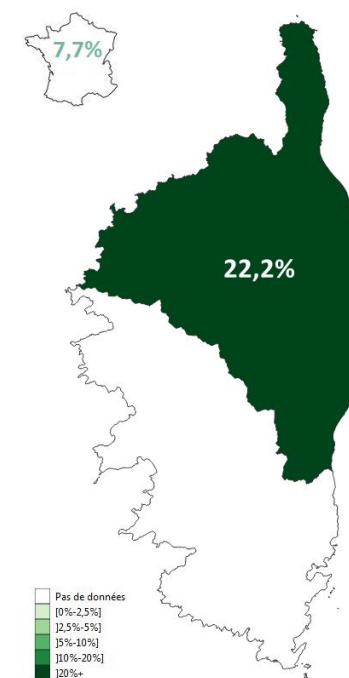
<sup>2</sup> Données issues de la mission SPARES

\* Nombre de souches < 50

Cartographie % BLSE – Patients vivant à domicile



Cartographie % BLSE – Patients vivant en Ehpad



**Résistance aux antibiotiques (%) des souches de *Escherichia coli* isolées d'urines de patients vivant à domicile ou en Ehpad.  
 Mission PRIMO, Région Corse, Résultats 2022.**

Souches urinaires de <i>E. coli</i> Année 2022	Patients vivant à domicile <sup>1</sup> n = 3204			Patients vivant en Ehpad <sup>1,2</sup> n = 108		
	n	%R	IC 95%	n	%R	IC 95%
<b>Antibiotiques testés</b>						
Amoxicilline	3204	37,5%	[35,8% - 39,1%]	108	63,0%	[53,9% - 72,1%]
Amoxicilline + acide clavulanique (cystite)	3204	0,1%	[0% - 0,2%]	108	0,0%	[0% - 0%]
Mecillinam	3204	5,4%	[4,6% - 6,2%]	108	4,6%	[0,7% - 8,6%]
Cefixime	3203	4,4%	[3,7% - 5,1%]	108	22,2%	[14,4% - 30,1%]
🎯 Céphalosporines de 3 <sup>e</sup> génération <sup>3</sup>	3204	<b>3,8%</b>	[3,2% - 4,5%]	108	<b>22,2%</b>	[14,4% - 30,1%]
Ertapénème	3203	0,062%	[0% - 0,149%]	108	0,0%	[0% - 0%]
Acide nalidixique	< 10			< 10		
🎯 Fluoroquinolones <sup>4</sup>	3204	<b>13,9%</b>	[12,7% - 15,1%]	108	<b>38,0%</b>	[28,8% - 47,1%]
Triméthoprim + Sulfaméthoxazole	3203	19,4%	[18% - 20,7%]	108	22,2%	[14,4% - 30,1%]
Fosfomycine	3204	0,7%	[0,5% - 1%]	108	0,9%	[0% - 2,7%]
Nitrofurantoïne	3204	0,6%	[0,3% - 0,8%]	108	0,0%	[0% - 0%]
<b>Nombre de souches productrices de BLSE (n , %)</b>	<b>114</b>	<b>3,6%</b>	<b>[2,9% - 4,2%]</b>	<b>24</b>	<b>22,2%</b>	<b>[14,4% - 30,1%]</b>
<b>Nombre de souches productrices de carbapénémase (n , %)</b>	<b>2</b>	<b>0,062%</b>	<b>[0% - 0,149%]</b>	<b>0</b>	-	-

<sup>1</sup> Données issues de la mission PRIMO

<sup>2</sup> Données issues de la mission SPARES

<sup>3</sup> Cefotaxime, Ceftriaxone, Ceftazidime

<sup>4</sup> Ofloxacin, Lévofoxacin, Ciprofloxacine



**Objectifs de la stratégie nationale 2022-2025**  
 C3G-R : < 3% en ville / < 8% en Ehpad  
 FQ-R : < 10% en ville / < 18% en Ehpad

**Résistance aux antibiotiques (%) des souches urinaires de *E. coli*, selon le type d'hébergement et le sexe du patient.  
 Mission PRIMO, Région Corse, Résultats 2022.**

Souches urinaires de <i>E. coli</i> Année 2022	Patients vivant à domicile				Patients vivant en Ehpad			
	Femme n = 2672		Homme n = 527		Femme n = 93		Homme n = 15	
Antibiotiques testés	n	%R	n	%R	n	%R	n	%R
Amoxicilline	2672	36,1%	527	44,2%	93	65,6%	15	46,7%*
Amoxicilline + acide clavulanique (cystite)	2672	0,1%	527	0,2%	93	0,0%	15	0,0%*
Mecillinam	2672	5,0%	527	7,4%	93	4,3%	15	6,7%*
Cefixime	2671	3,5%	527	9,1%	93	23,7%	15	13,3%*
Céphalosporines de 3 <sup>e</sup> génération <sup>1</sup>	2672	3,0%	527	8,0%	93	23,7%	15	13,3%*
Ertapénème	2671	0,037%	527	0,190%	93	0,0%	15	0,0%*
Fluoroquinolones <sup>2</sup>	2672	12,1%	527	22,6%	93	37,6%	15	40,0%*
Triméthoprime + Sulfaméthoxazole	2671	18,2%	527	25,4%	93	23,7%	15	13,3%*
Fosfomycine	2672	0,8%	527	0,4%	93	1,1%	15	0,0%*
Nitrofurantoïne	2672	0,6%	527	0,4%	93	0,0%	15	0,0%*
<b>Nombre de souches productrices de BLSE (n , %)</b>	<b>74 (2,8%)</b>		<b>40 (7,6%)</b>		<b>22 (23,7%)</b>		<b>2 (13,3%)*</b>	
<b>Nombre de souches productrices de carbapénémase (n , %)</b>	<b>1 (0,037%)</b>		<b>1 (0,190%)</b>		<b>0</b>		<b>0*</b>	

<sup>1</sup> Cefotaxime, Ceftriaxone, Ceftazidime

<sup>2</sup> Ofloxacine, Lévofloxacine, Ciprofloxacine

\* Nombre de souches < 50

La mission SPARES ne collectant pas l'information du sexe, seules les données PRIMO sont présentées dans ce tableau.

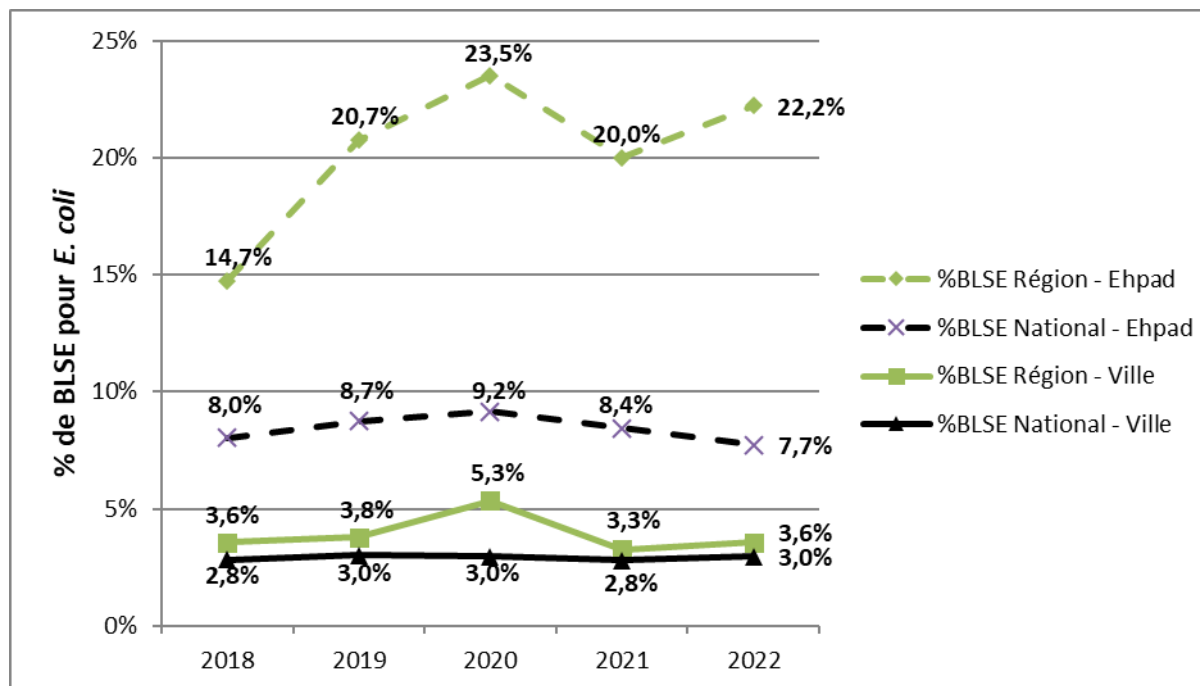
**Résistance aux antibiotiques (%) des souches de *E. coli* isolées dans les urines chez les patients vivant à domicile en fonction de l'âge.  
 Mission PRIMO, Région Corse, Résultats 2022.**

Souches urinaires de <i>E. coli</i> Année 2022	Patients vivant à domicile					
	Patients âgés de 0 à 4 ans n = 64		Patients âgés de 5 à 64 ans n = 1645		Patients âgés de 65 ans ou plus n = 1492	
Antibiotiques testés	n	%R	n	%R	n	%R
Amoxicilline	64	42,2%	1645	35,6%	1492	39,2%
Amoxicilline + acide clavulanique (cystite)	64	0,0%	1645	0,1%	1492	0,1%
Mecillinam	64	4,7%	1645	5,5%	1492	5,4%
Cefixime	64	6,3%	1645	2,7%	1491	6,2%
Céphalosporines de 3 <sup>e</sup> génération <sup>1</sup>	64	4,7%	1645	2,4%	1492	5,4%
Ertapénème	64	0,0%	1645	0,0%	1491	0,134%
Fluoroquinolones <sup>2</sup>	64	9,4%	1645	11,4%	1492	16,6%
Triméthoprim + Sulfaméthoxazole	64	9,4%	1645	17,7%	1491	21,6%
Fosfomycine	64	0,0%	1645	0,4%	1492	1,2%
Nitrofurantoïne	64	0,0%	1645	0,1%	1492	1,1%
<b>Nombre de souches productrices de BLSE (n, %)</b>	<b>3 (4,7%)</b>		<b>38 (2,3%)</b>		<b>73 (4,9%)</b>	
<b>Nombre de souches productrices de carbapénémase (n, %)</b>	<b>0</b>		<b>0</b>		<b>2 (0,134%)</b>	

<sup>1</sup> Cefotaxime, Ceftriaxone, Ceftazidime

<sup>2</sup> Ofloxacin, Lévofoxacin, Ciprofloxacine

Evolution du pourcentage de souches de *Escherichia coli* productrices de BLSE dans les prélèvements urinaires selon le type d'hébergement.  
Mission PRIMO, Région Corse, Résultats 2022.



### 3. *Klebsiella pneumoniae* : Résistance aux antibiotiques

Pourcentage de souches de *Klebsiella pneumoniae* productrices de BLSE dans les prélèvements urinaires selon le type d'hébergement.  
 Mission PRIMO, Région Corse, Résultats 2022.

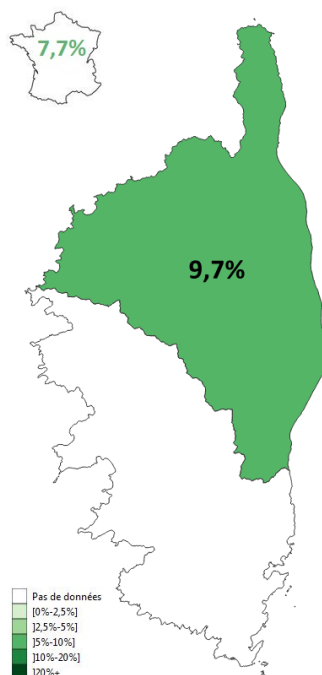
<i>K. pneumoniae</i> Urinaires	Patients vivant à domicile <sup>1</sup>		Patients vivant en Ehpad <sup>1,2</sup>	
	n	BLSE (n,%)	n	BLSE (n,%)
Corse	476	46 (9,7%)	19	6 (31,6%)*
Corse-du-Sud	0	0	0	0
Haute-Corse	476	46 (9,7%)	19	6 (31,6%)*

<sup>1</sup> Données issues de la mission PRIMO

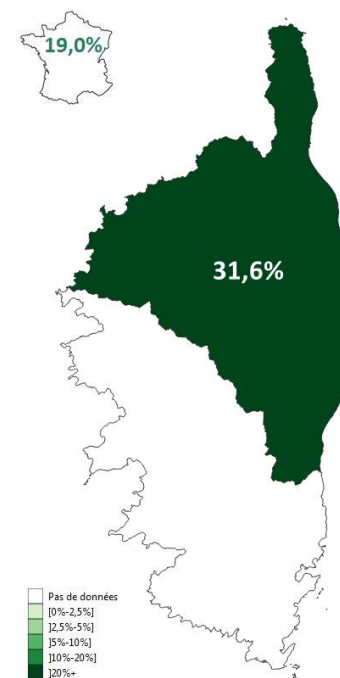
<sup>2</sup> Données issues de la mission SPARES

\* Nombre de souches < 50

Cartographie % BLSE – Patients vivant à domicile



Cartographie % BLSE – Patients vivant en Ehpad





**Résistance aux antibiotiques (%) des souches de *Klebsiella pneumoniae* isolées d'urines de patients vivant à domicile ou en Ehpad.  
 Mission PRIMO, Région Corse, Résultats 2022.**

Souches urinaires de <i>K. pneumoniae</i> Année 2022	Patients vivant à domicile <sup>1</sup> n = 476			Patients vivant en Ehpad <sup>1,2</sup> n = 19		
	n	%R	IC 95%	n	%R	IC 95%
<b>Antibiotiques testés</b>						
Amoxicilline	476	100,0%	[100% - 100%]	19	100,0%*	[100% - 100%]*
Amoxicilline + acide clavulanique (cystite)	476	0,2%	[0% - 0,6%]	19	0,0%*	[0% - 0%]*
Mecillinam	25	44,0%*	[24,5% - 63,5%]*	< 10		
Céphalosporines de 3 <sup>e</sup> génération <sup>3</sup>	476	10,3%	[7,6% - 13%]	19	36,8%*	[15,2% - 58,5%]*
Ertapénème	476	0,420%	[0% - 1,001%]	19	0,0%*	[0% - 0%]*
Acide nalidixique	66	100,0%	[100% - 100%]	< 10		
Fluoroquinolones <sup>4</sup>	476	14,1%	[11% - 17,2%]	19	42,1%*	[19,9% - 64,3%]*
Triméthoprime + Sulfaméthoxazole	476	12,2%	[9,2% - 15,1%]	19	15,8%*	[0% - 32,2%]*
Fosfomycine	24	87,5%*	[74,3% - 100%]*	< 10		
Nitrofurantoïne	188	41,5%	[34,4% - 48,5%]	13	61,5%*	[35,1% - 88%]*
<b>Nombre de souches productrices de BLSE (n , %)</b>	<b>46</b>	<b>9,7%</b>	<b>[7% - 12,3%]</b>	<b>6</b>	<b>31,6%*</b>	<b>[10,7% - 52,5%]*</b>
<b>Nombre de souches productrices de carbapénémase (n , %)</b>	<b>2</b>	<b>0,42%</b>	<b>[0% - 1,001%]</b>	<b>0</b>	<b>-</b>	<b>-</b>

<sup>1</sup> Données issues de la mission PRIMO

<sup>2</sup> Données issues de la mission SPARES

<sup>3</sup> Cefotaxime, Ceftriaxone, Ceftazidime

<sup>4</sup> Ofloxacin, Lévofoxacin, Ciprofloxacine

\* Nombre de souches < 50

**Résistance aux antibiotiques (%) des souches urinaires de *K. pneumoniae*, selon le type d'hébergement et le sexe du patient.  
 Mission PRIMO, Région Corse, Résultats 2022.**

Souches urinaires de <i>K. pneumoniae</i> Année 2022	Patients vivant à domicile				Patients vivant en Ehpad			
	Femme n = 362		Homme n = 114		Femme n = 15		Homme n = 4	
Antibiotiques testés	n	%R	n	%R	n	%R	n	%R
Amoxicilline	362	100,0%	114	100,0%	15	100,0%*	< 10	
Amoxicilline + acide clavulanique (cystite)	362	0,0%	114	0,9%	15	0,0%*	< 10	
Mecillinam	24	41,7%*	< 10		< 10		< 10	
Céphalosporines de 3 <sup>e</sup> génération <sup>1</sup>	362	6,6%	114	21,9%	15	40,0%*	< 10	
Ertapénème	362	0,0%	114	1,754%	15	0,0%*	< 10	
Fluoroquinolones <sup>2</sup>	362	8,8%	114	30,7%	15	46,7%*	< 10	
Triméthoprim + Sulfaméthoxazole	362	8,8%	114	22,8%	15	13,3%*	< 10	
Fosfomycine	23	87,0%*	< 10		< 10		< 10	
Nitrofurantoïne	138	37,7%	50	52,0%	< 10		< 10	
<b>Nombre de souches productrices de BLSE (n , %)</b>	<b>23 (6,4%)</b>		<b>23 (20,2%)</b>		<b>5 (33,3%)*</b>		<b>1*</b>	
<b>Nombre de souches productrices de carbapénémase (n , %)</b>	<b>0</b>		<b>2 (1,75%)</b>		<b>0*</b>		<b>0*</b>	

<sup>1</sup> Cefotaxime, Ceftriaxone, Ceftazidime

<sup>2</sup> Ofloxacine, Lévofloxacine, Ciprofloxacine

\* Nombre de souches < 50

La mission SPARES ne collectant pas l'information du sexe, seules les données PRIMO sont présentées dans ce tableau.

**Résistance aux antibiotiques (%) des souches de *K. pneumoniae* isolées dans les urines chez les patients vivant à domicile en fonction de l'âge. Mission PRIMO, Région Corse, Résultats 2022.**

Souches urinaires de <i>K. pneumoniae</i> Année 2022	Patients vivant à domicile					
	Patients âgés de 0 à 4 ans n = 10		Patients âgés de 5 à 64 ans n = 205		Patients âgés de 65 ans ou plus n = 261	
Antibiotiques testés	n	%R	n	%R	n	%R
Amoxicilline	10	100,0%*	205	100,0%	261	100,0%
Amoxicilline + acide clavulanique (cystite)	10	0,0%*	205	0,0%	261	0,4%
Mecillinam	< 10		< 10		16	31,3%*
Céphalosporines de 3 <sup>e</sup> génération <sup>1</sup>	10	10,0%*	205	5,4%	261	14,2%
Ertapénème	10	0,0%*	205	0,0%	261	0,766%
Fluoroquinolones <sup>2</sup>	10	10,0%*	205	8,8%	261	18,4%
Triméthoprim + Sulfaméthoxazole	10	10,0%*	205	11,7%	261	12,6%
Fosfomycine	< 10		< 10		15	93,3%*
Nitrofurantoïne	< 10		76	50,0%	110	35,5%
<b>Nombre de souches productrices de BLSE (n , %)</b>	<b>0*</b>		<b>11 (5,4%)</b>		<b>35 (13,4%)</b>	
<b>Nombre de souches productrices de carbapénémase (n , %)</b>	<b>0*</b>		<b>0</b>		<b>2 (0,77%)</b>	

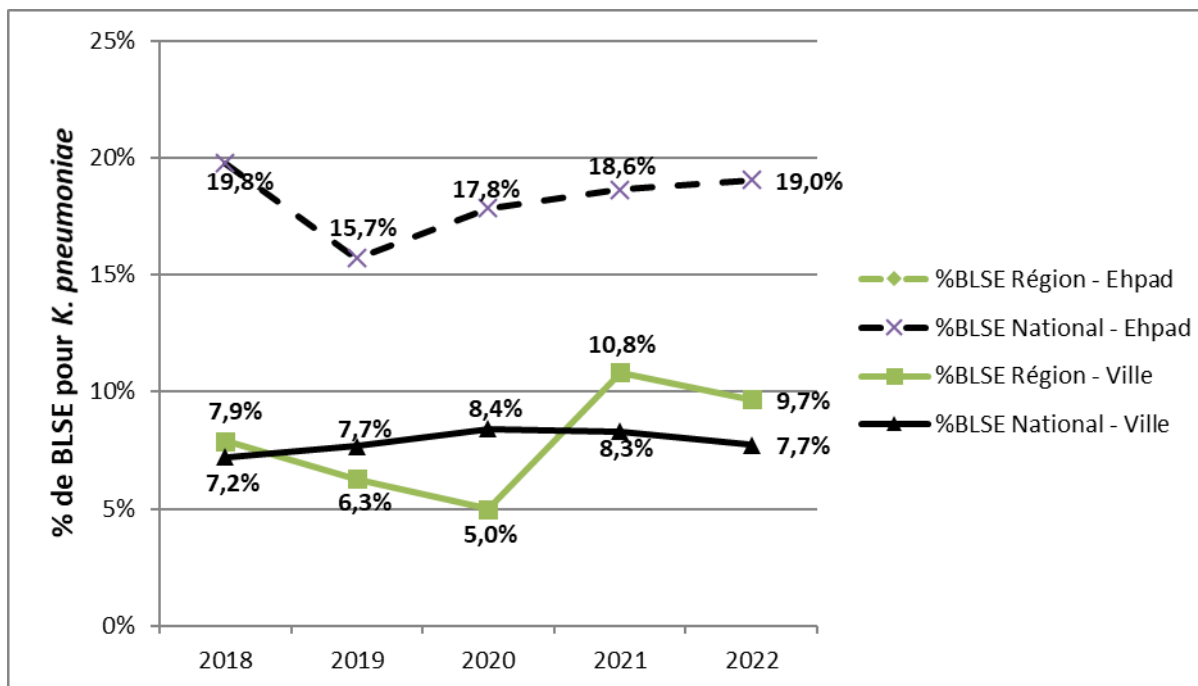
<sup>1</sup> Cefotaxime, Ceftriaxone, Ceftazidime

<sup>2</sup> Ofloxacine, Lévofloxacine, Ciprofloxacine

\* Nombre de souches < 50

Evolution du pourcentage de souches de *Klebsiella pneumoniae* productrices de BLSE dans les prélèvements urinaires selon le type d'hébergement.

Mission PRIMO, Région Corse, Résultats 2022.



## 4. *Staphylococcus aureus* : Résistances aux antibiotiques

### 4.1. Phénotypes de résistance, hors prélèvements urinaires

Pourcentage de SARM isolées dans les prélèvements hors urinaires selon le type d'hébergement.  
Mission PRIMO, Région Corse, Résultats 2022.

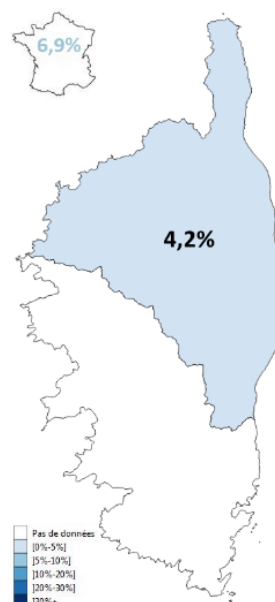
<i>Staphylococcus aureus</i> Hors urinaires	Patients vivant à domicile <sup>1</sup>		Patients vivant en Ehpad <sup>1,2</sup>	
	n	SARM (n,%)	n	SARM (n,%)
Corse	286	12 (4,2%)	3	0*
Corse-du-Sud	0	0	0	0
Haute-Corse	286	12 (4,2%)	3	0*

<sup>1</sup> Données issues de la mission PRIMO

<sup>2</sup> Données issues de la mission SPARES

\* Nombre de souches < 50

Cartographie % SARM – Patients vivant à domicile



**Résistance aux antibiotiques (%) des souches de *Staphylococcus aureus* isolées de prélèvements hors urinaires selon le type d'hébergement.  
Mission PRIMO, Région Corse, Résultats 2022.**

Souches hors urinaires de <i>S. aureus</i> Année 2022	Patients vivant à domicile <sup>1</sup> n = 286			Patients vivant en Ehpad <sup>1,2</sup> n = 3		
	n	%R	IC 95%	n	%R	IC 95%
Antibiotiques						
Oxacilline <sup>3</sup>	286	4,2%	[1,9% - 6,5%]	< 10		
Fluoroquinolones <sup>4</sup>	< 10			< 10		
Kanamycine	286	0,7%	[0% - 1,7%]	< 10		
Tobramycine	110	0,0%	[0% - 0%]	< 10		
Gentamicine	286	0,0%	[0% - 0%]	< 10		
Erythromycine	286	28,3%	[23,1% - 33,5%]	< 10		
Clindamycine	108	0,9%	[0% - 2,7%]	< 10		
Acide fusidique	< 10			< 10		
Pristinamycine	234	0,0%	[0% - 0%]	< 10		
Triméthoprim + Sulfaméthoxazole	286	1,0%	[0% - 2,2%]	< 10		
Rifampicine	286	0,3%	[0% - 1%]	< 10		

<sup>1</sup> Données issues de la mission PRIMO

<sup>2</sup> Données issues de la mission SPARES

<sup>3</sup> Résistance à l'oxacilline = SARM

<sup>4</sup> Ofloxacin, Lévofoxacin, Ciprofoxacin

**Résistance aux antibiotiques (%) des souches de *S. aureus* isolées de prélèvements hors urinaires chez les patients vivant à domicile en fonction de l'âge. Mission PRIMO, Région Corse, Résultats 2022.**

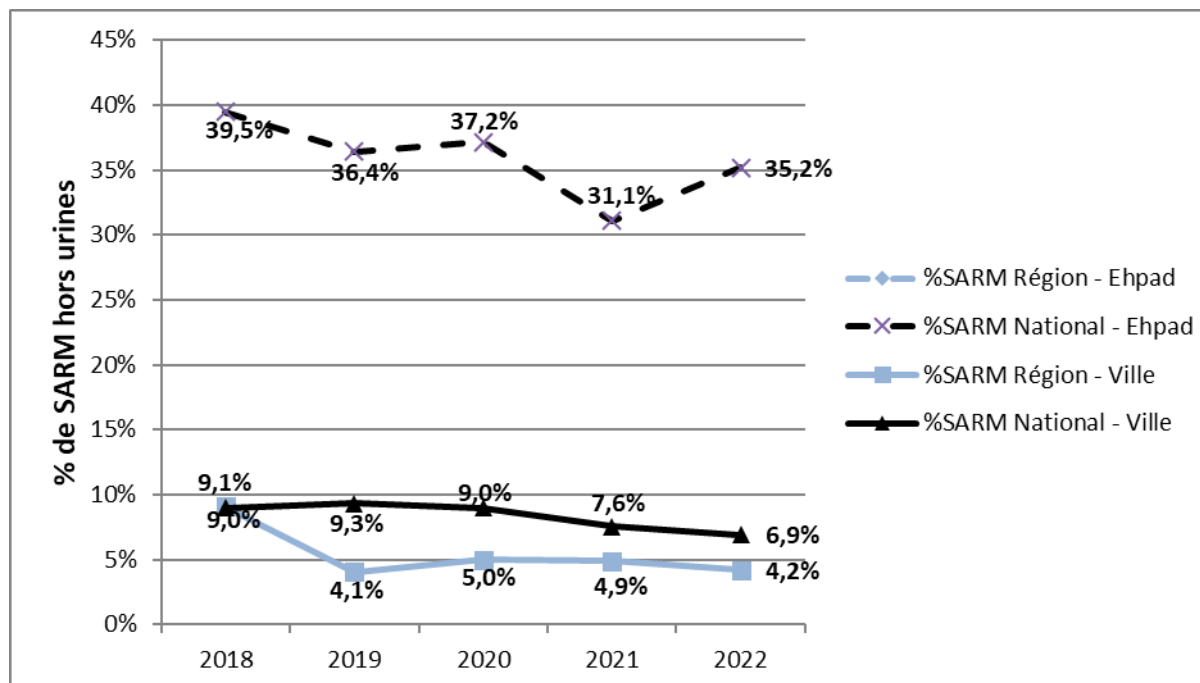
Souches hors urinaires de <i>S. aureus</i> Année 2022	Patients vivant à domicile					
	Patients âgés de 0 à 4 ans n = 15		Patients âgés de 5 à 64 ans n = 190		Patients âgés de 65 ans ou plus n = 81	
Antibiotiques	n	%R	n	%R	n	%R
Oxacilline	15	0,0%*	190	2,1%	81	9,9%
Fluoroquinolones <sup>1</sup>	< 10		< 10		< 10	
Erythromycine	15	26,7%*	190	28,4%	81	28,4%
Clindamycine	< 10		71	0,0%	33	3,0%*
Triméthoprim + Sulfaméthoxazole	15	0,0%*	190	1,1%	81	1,2%
Pristinamycine	11	0,0%*	155	0,0%	68	0,0%

<sup>1</sup> Ofloxacine, Lévofoxacine, Ciprofloxacine

\* Nombre de souches < 50

Evolution (%) des souches de *Staphylococcus aureus* résistant à la méticilline isolées de prélèvements hors urinaires selon le type d'hébergement.

Mission PRIMO, Région Corse, Résultats 2022.





## 4.2. Phénotypes de résistance, prélèvements urinaires

Pourcentage de SARM isolées dans les prélèvements urinaires selon le type d'hébergement.  
 Mission PRIMO, Région Corse, Résultats 2022.

<i>Staphylococcus aureus</i> Urinaires	Patients vivant à domicile <sup>1</sup>		Patients vivant en Ehpad <sup>1,2</sup>	
	n	SARM (n,%)	n	SARM (n,%)
Corse	48	8 (16,7%)*	0	0
Corse-du-Sud	0	0	0	0
Haute-Corse	48	8 (16,7%)*	0	0

<sup>1</sup> Données issues de la mission PRIMO

<sup>2</sup> Données issues de la mission SPARES

\* Nombre de souches < 50

Résistance aux antibiotiques (%) des souches de *Staphylococcus aureus* isolées de prélèvements urinaires selon le type d'hébergement.  
 Mission PRIMO, Région Corse, Résultats 2022.

Souches urinaires de <i>S. aureus</i> Année 2022	Patients vivant à domicile <sup>1</sup> n = 48			Patients vivant en Ehpad <sup>1,2</sup> n = 0		
	n	%R	IC 95%	n	%R	IC 95%
Antibiotiques						
Oxacilline	48	16,7%*	[6,1% - 27,2%]*	< 10		
Fluoroquinolones <sup>3</sup>	< 10			< 10		
Kanamycine	48	4,2%*	[0% - 9,8%]*	< 10		
Tobramycine	23	8,7%*	[0% - 20,2%]*	< 10		
Gentamicine	48	0,0%*	[0% - 0%]*	< 10		
Erythromycine	48	22,9%*	[11% - 34,8%]*	< 10		
Clindamycine	22	4,5%*	[0% - 13,2%]*	< 10		
Acide fusidique	< 10			< 10		
Pristinamycine	42	0,0%*	[0% - 0%]*	< 10		
Triméthoprim + Sulfaméthoxazole	48	0,0%*	[0% - 0%]*	< 10		
Rifampicine	48	8,3%*	[0,5% - 16,2%]*	< 10		

<sup>1</sup> Données issues de la mission PRIMO

<sup>2</sup> Données issues de la mission SPARES

<sup>3</sup> Ofloxacin, Lévofoxacin, Ciprofloxacine

\* Nombre de souches < 50

**Résistance aux antibiotiques (%) des souches de *S. aureus* isolées de prélèvements urinaires chez les patients vivant à domicile en fonction de l'âge.  
 Mission PRIMO, Région Corse, Résultats 2022.**

Souches urinaires de <i>S. aureus</i> Année 2022	Patients vivant à domicile					
	Patients âgés de 0 à 4 ans n = 2		Patients âgés de 5 à 64 ans n = 18		Patients âgés de 65 ans ou plus n = 28	
Antibiotiques	n	%R	n	%R	n	%R
Oxacilline	< 10		18	16,7%*	28	17,9%*
Fluoroquinolones <sup>1</sup>	< 10		< 10		< 10	
Erythromycine	< 10		18	16,7%*	28	28,6%*
Clindamycine	< 10		< 10		14	7,1%*
Triméthoprim + Sulfaméthoxazole	< 10		18	0,0%*	28	0,0%*
Fosfomycine	< 10		< 10		< 10	
Nitrofurantoïne	< 10		18	0,0%*	28	0,0%*

<sup>1</sup> Ofloxacin, Lévofoxacin, Ciprofloxacine

\* Nombre de souches < 50