

# Surveillance de la Résistance bactérienne aux Antibiotiques en soins de ville et en établissements pour personnes âgées dépendantes

Région Corse  
Résultats 2021

## 1. Présentation des données



25 laboratoires de biologie médicale en **Corse**

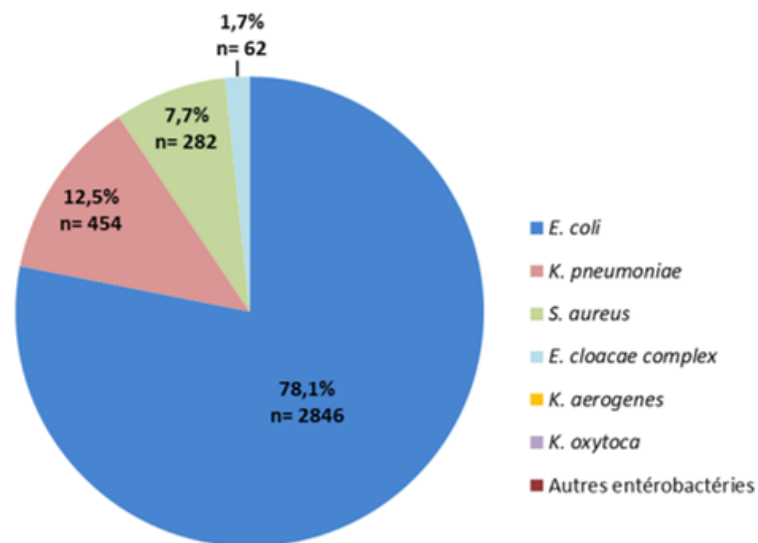


9 laboratoires participants soit **36%** de couverture



**3644** antibiogrammes collectés dont **3353 d'urines** (92,0%)

Répartition des antibiogrammes par espèce (Tous prélèvements confondus)



## 2. *Escherichia coli* : Résistance aux antibiotiques

Pourcentage de souches de *Escherichia coli* productrices de BLSE dans les prélèvements urinaires selon le type d'hébergement.  
Mission PRIMO, Région Corse, Résultats 2021.

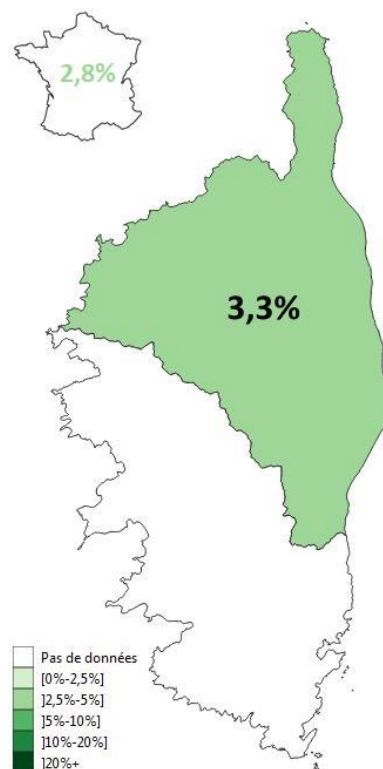
<i>Escherichia coli</i> Urinaires	Patients vivant à domicile <sup>1</sup>		Patients vivant en Ehpad <sup>1,2</sup>	
	n	BLSE (n,%)	n	BLSE (n,%)
Corse	2721	89 (3,3%)	95	19 (20%)
Corse-du-Sud	6	0*	0	0
Haute-Corse	2715	89 (3,3%)	95	19 (20%)

<sup>1</sup> Données issues de la mission PRIMO

<sup>2</sup> Données issues de la mission SPARES

\* Nombre de souches < 50

Cartographie % BLSE – Patients vivant à domicile



Cartographie % BLSE – Patients vivant en Ehpad



**Résistance aux antibiotiques (%) des souches de *Escherichia coli* isolées d'urines de patients vivant à domicile ou en Ehpad.  
Mission PRIMO, Région Corse, Résultats 2021.**

Souches urinaires de <i>E. coli</i> Année 2021	Patients vivant à domicile <sup>1</sup> n = 2721			Patients vivant en Ehpad <sup>1,2</sup> n = 93		
	n	%R	IC 95%	n	%R	IC 95%
<b>Antibiotiques testés</b>						
Amoxicilline	2721	35,3%	[33,5% - 37,1%]	93	48,4%	[38,2% - 58,5%]
Amoxicilline + acide clavulanique (cystite)	2718	0,1%	[0% - 0,3%]	93	0,0%	[0% - 0%]
Mecillinam	2720	4,8%	[4% - 5,6%]	93	8,6%	[2,9% - 14,3%]
Cefixime	2721	4,0%	[3,2% - 4,7%]	93	20,4%	[12,2% - 28,6%]
Céphalosporines de 3ème génération <sup>3</sup>	2721	3,4%	[2,7% - 4,1%]	95	20,0%	[12% - 28%]
Ertapénème	2720	0,037%	[0% - 0,109%]	95	0,0%	[0% - 0%]
Acide nalidixique	< 10			< 10		
Fluoroquinolones <sup>4</sup>	2721	11,4%	[10,2% - 12,6%]	95	30,5%	[21,3% - 39,8%]
Triméthoprim + Sulfaméthoxazole	2719	15,7%	[14,4% - 17,1%]	93	24,7%	[16% - 33,5%]
Fosfomycine	2720	1,1%	[0,7% - 1,5%]	93	0,0%	[0% - 0%]
Nitrofurantoïne	2720	0,3%	[0,1% - 0,5%]	93	0,0%	[0% - 0%]
<b>Nombre de souches productrices de BLSE (n, %)</b>	<b>89</b>	<b>3,3%</b>	<b>[2,6% - 3,9%]</b>	<b>19</b>	<b>20,0%</b>	<b>[12% - 28%]</b>
<b>Nombre de souches productrices de carbapénémase (n, %)</b>	<b>1</b>	<b>0,037%</b>	<b>[0% - 0,109%]</b>	<b>0</b>	<b>-</b>	<b>-</b>

<sup>1</sup> Données issues de la mission PRIMO

<sup>2</sup> Données issues de la mission SPARES

<sup>3</sup> Cefotaxime, Ceftriaxone, Ceftazidime

<sup>4</sup> Ofloxacine, Lévofloxacine, Ciprofloxacine

**Résistance aux antibiotiques (%) des souches urinaires de *E. coli*, selon le type d'hébergement, isolées chez les patients de sexe masculin.  
Mission PRIMO, Région Corse, Résultats 2021.**

Souches urinaires de <i>E. coli</i> Année 2021	Homme			
	Patients vivant à domicile n = 391		Patients vivant en Ehpad n = 14	
Antibiotiques testés	n	%R	n	%R
Amoxicilline	391	41,2%	14	57,1%*
Amoxicilline + acide clavulanique (cystite)	391	0,3%	14	0,0%*
Mecillinam	391	4,9%	14	21,4%*
Cefixime	391	9,0%	14	21,4%*
Céphalosporines de 3ème génération <sup>1</sup>	391	7,9%	14	21,4%*
Ertapénème	390	0,256%	14	0,0%*
Fluoroquinolones <sup>2</sup>	391	17,4%	14	50,0%*
Triméthoprim + Sulfaméthoxazole	390	19,2%	14	42,9%*
Fosfomycine	391	1,5%	14	0,0%*
Nitrofurantoïne	391	0,5%	14	0,0%*
<b>Nombre de souches productrices de BLSE (n , %)</b>	<b>30 (7,7%)</b>		<b>3 (21,4%)*</b>	
<b>Nombre de souches productrices de carbapénémase (n , %)</b>	<b>1 (0,256%)</b>		<b>0</b>	

<sup>1</sup> Cefotaxime, Ceftriaxone, Ceftazidime

<sup>2</sup> Ofloxacine, Lévofoxacine, Ciprofloxacine

\* Nombre de souches < 50

**Résistance aux antibiotiques (%) des souches urinaires de *E. coli*, selon le type d'hébergement, isolées chez les patients de sexe féminin.  
Mission PRIMO, Région Corse, Résultats 2021.**

Souches urinaires de <i>E. coli</i> Année 2021	Femme			
	Patients vivant à domicile n = 2326		Patients vivant en Ehpad n = 79	
Antibiotiques testés	n	%R	n	%R
Amoxicilline	2326	34,3%	79	46,8%
Amoxicilline + acide clavulanique (cystite)	2323	0,1%	79	0,0%
Mecillinam	2325	4,8%	79	6,3%
Cefixime	2326	3,1%	79	20,3%
Céphalosporines de 3ème génération <sup>1</sup>	2326	2,7%	79	20,3%
Ertapénème	2326	0,0%	79	0,0%
Fluoroquinolones <sup>2</sup>	2326	10,4%	79	27,8%
Triméthoprim + Sulfaméthoxazole	2325	15,1%	79	21,5%
Fosfomycine	2325	1,0%	79	0,0%
Nitrofurantoïne	2325	0,3%	79	0,0%
<b>Nombre de souches productrices de BLSE (n , %)</b>	<b>59 (2,5%)</b>		<b>16 (20,3%)</b>	
<b>Nombre de souches productrices de carbapénémase (n , %)</b>	<b>0</b>		<b>0</b>	

<sup>1</sup> Cefotaxime, Ceftriaxone, Ceftazidime

<sup>2</sup> Ofloxacine, Lévofloxacine, Ciprofloxacine

**Résistance aux antibiotiques (%) des souches de *E. coli* isolées dans les urines chez les patients vivant à domicile en fonction de l'âge.  
Mission PRIMO, Région Corse, Résultats 2021.**

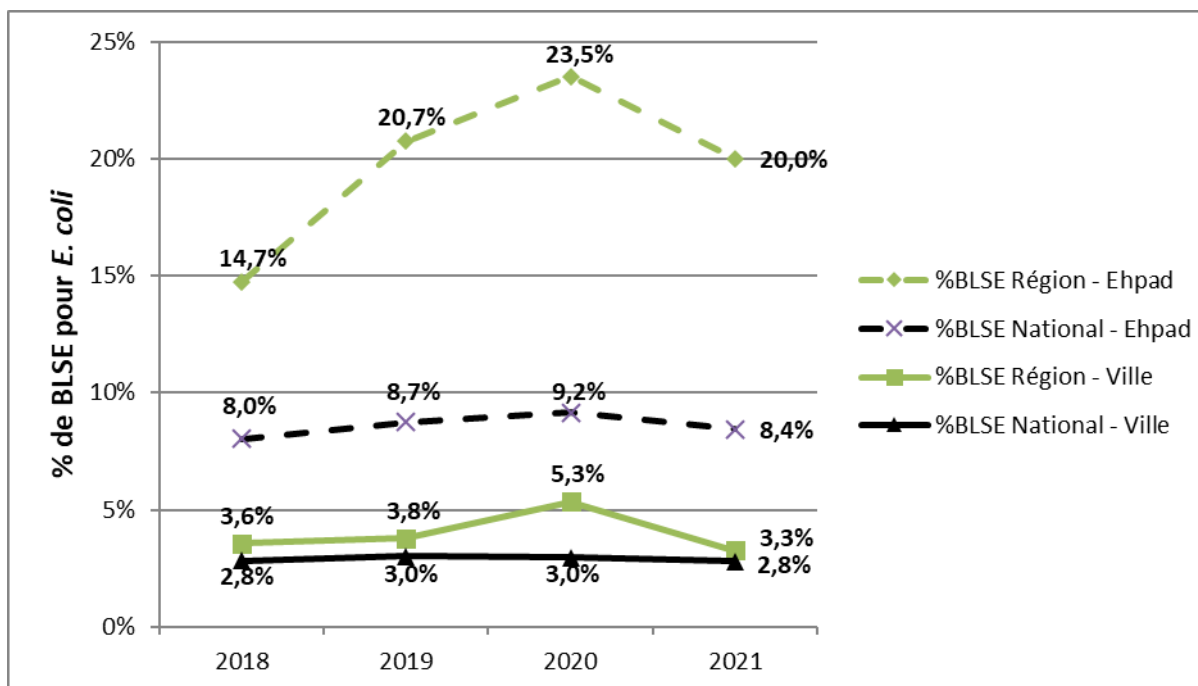
Souches urinaires de <i>E. coli</i> Année 2021	Patients vivant à domicile					
	Patients âgés de 0 à 4 ans n = 43		Patients âgés de 5 à 64 ans n = 1516		Patients âgés de 65 ans ou plus n = 1159	
Antibiotiques testés	n	%R	n	%R	n	%R
Amoxicilline	43	41,9%*	1516	32,3%	1159	38,9%
Amoxicilline + acide clavulanique (cystite)	43	0,0%*	1515	0,1%	1157	0,2%
Mecillinam	43	7,0%*	1515	4,0%	1159	5,8%
Cefixime	43	4,7%*	1516	2,5%	1159	5,9%
Céphalosporines de 3ème génération <sup>1</sup>	43	4,7%*	1516	2,2%	1159	4,9%
Ertapénème	43	0,0%*	1516	0,0%	1158	0,086%
Fluoroquinolones <sup>2</sup>	43	4,7%*	1516	9,0%	1159	14,8%
Triméthoprim + Sulfaméthoxazole	43	18,6%*	1516	13,6%	1157	18,5%
Fosfomycine	43	0,0%*	1515	0,7%	1159	1,7%
Nitrofurantoïne	43	0,0%*	1515	0,1%	1159	0,6%
<b>Nombre de souches productrices de BLSE (n, %)</b>	<b>2 (4,7%)</b>		<b>32 (2,1%)</b>		<b>55 (4,7%)</b>	
<b>Nombre de souches productrices de carbapénémase (n, %)</b>	<b>0</b>		<b>0</b>		<b>1 (0,086%)</b>	

<sup>1</sup> Cefotaxime, Ceftriaxone, Ceftazidime

<sup>2</sup> Ofloxacine, Lévofloxacine, Ciprofloxacine

\* Nombre de souches < 50

Evolution du pourcentage de souches de *Escherichia coli* productrices de BLSE dans les prélèvements urinaires selon le type d'hébergement.  
Mission PRIMO, Région Corse, Résultats 2021.





### 3. *Klebsiella pneumoniae* : Résistance aux antibiotiques

Pourcentage de souches de *Klebsiella pneumoniae* productrices de BLSE dans les prélèvements urinaires selon le type d'hébergement.  
Mission PRIMO, Région Corse, Résultats 2021.

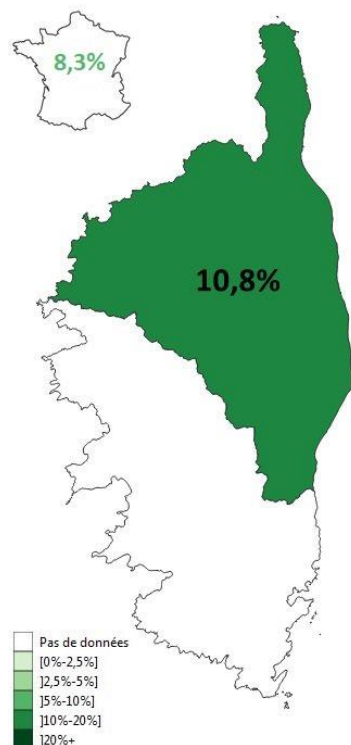
<i>K. pneumoniae</i> Urinaires	Patients vivant à domicile <sup>1</sup>		Patients vivant en Ehpad <sup>1,2</sup>	
	n	BLSE (n,%)	n	BLSE (n,%)
Corse	425	46 (10,8%)	19	6 (31,6%)*
Haute-Corse	425	46 (10,8%)	19	6 (31,6%)*

<sup>1</sup> Données issues de la mission PRIMO

<sup>2</sup> Données issues de la mission SPARES

\* Nombre de souches < 50

Cartographie % BLSE – Patients vivant à domicile



Cartographie % BLSE – Patients vivant en Ehpad



**Résistance aux antibiotiques (%) des souches de *Klebsiella pneumoniae* isolées d'urines de patients vivant à domicile ou en Ehpad.  
Mission PRIMO, Région Corse, Résultats 2021.**

Souches urinaires de <i>K. pneumoniae</i> Année 2021	Patients vivant à domicile <sup>1</sup> n = 425			Patients vivant en Ehpad <sup>1,2</sup> n = 19		
	n	%R	IC 95%	n	%R	IC 95%
Antibiotiques testés						
Amoxicilline	425	100,0%	[100% - 100%]	19	100,0%*	[100% - 100%]*
Amoxicilline + acide clavulanique (cystite)	425	0,0%	[0% - 0%]	19	0,0%*	[0% - 0%]*
Mecillinam	18	33,3%*	[11,6% - 55,1%]*	< 10		
Céphalosporines de 3ème génération <sup>3</sup>	425	11,3%	[8,3% - 14,3%]	19	31,6%*	[10,7% - 52,5%]*
Ertapénème	425	0,706%	[0% - 1,502%]	19	0,0%*	[0% - 0%]*
Acide nalidixique	69	100,0%	[100% - 100%]	< 10		
Fluoroquinolones <sup>4</sup>	425	16,2%	[12,7% - 19,7%]	19	47,4%*	[24,9% - 69,8%]*
Triméthoprim + Sulfaméthoxazole	425	10,8%	[7,9% - 13,8%]	19	31,6%*	[10,7% - 52,5%]*
Fosfomycine	19	94,7%*	[84,7% - 100%]*	< 10		
Nitrofurantoïne	291	27,5%	[22,4% - 32,6%]	15	26,7%*	[4,3% - 49%]*
<b>Nombre de souches productrices de BLSE (n , %)</b>	<b>46</b>	<b>10,8%</b>	<b>[7,9% - 13,8%]</b>	<b>6</b>	<b>31,6%*</b>	<b>[10,7% - 52,5%]*</b>
<b>Nombre de souches productrices de carbapénémase (n , %)</b>	<b>2</b>	<b>0,47%</b>	<b>[0% - 1,121%]</b>	<b>0</b>	<b>-</b>	<b>-</b>

<sup>1</sup> Données issues de la mission PRIMO

<sup>2</sup> Données issues de la mission SPARES

<sup>3</sup> Cefotaxime, Ceftriaxone, Ceftazidime

<sup>4</sup> Ofloxacin, Lévofoxacin, Ciprofloxacine

\* Nombre de souches < 50

**Résistance aux antibiotiques (%) des souches urinaires de *K. pneumoniae*, selon le type d'hébergement, isolées chez les patients de sexe masculin.  
Mission PRIMO, Région Corse, Résultats 2021.**

Souches urinaires de <i>K. pneumoniae</i> Année 2021	Homme			
	Patients vivant à domicile n = 90		Patients vivant en Ehpad n = 6	
Antibiotiques testés	n	%R	n	%R
Amoxicilline	90	100,0%	< 10	
Amoxicilline + acide clavulanique (cystite)	90	0,0%	< 10	
Mecillinam	< 10		< 10	
Céphalosporines de 3ème génération <sup>1</sup>	90	30,0%	< 10	
Ertapénème	90	2,222%	< 10	
Fluoroquinolones <sup>2</sup>	90	35,6%	< 10	
Triméthoprim + Sulfaméthoxazole	90	27,8%	< 10	
Fosfomycine	< 10		< 10	
Nitrofurantoïne	64	29,7%	< 10	
<b>Nombre de souches productrices de BLSE (n , %)</b>	<b>27 (30,0%)</b>		<b>1*</b>	
<b>Nombre de souches productrices de carbapénémase (n , %)</b>	<b>2 (2,2%)</b>		<b>0</b>	

<sup>1</sup> Cefotaxime, Ceftriaxone, Ceftazidime

<sup>2</sup> Ofloxacine, Lévofloxacine, Ciprofloxacine

**Résistance aux antibiotiques (%) des souches urinaires de *K. pneumoniae*, selon le type d'hébergement, isolées chez les patients de sexe féminin.  
Mission PRIMO, Région Corse, Résultats 2021.**

Souches urinaires de <i>K. pneumoniae</i> Année 2021	Femme			
	Patients vivant à domicile n = 335		Patients vivant en Ehpad n = 13	
Antibiotiques testés	n	%R	n	%R
Amoxicilline	335	100,0%	13	100,0%*
Amoxicilline + acide clavulanique (cystite)	335	0,0%	13	0,0%*
Mecillinam	17	35,3%*	< 10	
Céphalosporines de 3ème génération <sup>1</sup>	335	6,3%	13	38,5%*
Ertapénème	335	0,299%	13	0,0%*
Fluoroquinolones <sup>2</sup>	335	11,0%	13	46,2%*
Triméthoprim + Sulfaméthoxazole	335	6,3%	13	38,5%*
Fosfomycine	18	94,4%*	< 10	
Nitrofurantoïne	227	26,9%	10	30,0%*
<b>Nombre de souches productrices de BLSE (n , %)</b>	<b>19 (5,7%)</b>		<b>5 (38,5%)</b>	
<b>Nombre de souches productrices de carbapénémase (n , %)</b>	<b>0</b>		<b>0</b>	

<sup>1</sup> Cefotaxime, Ceftriaxone, Ceftazidime

<sup>2</sup> Ofloxacin, Lévofoxacin, Ciprofloxacine

\* Nombre de souches < 50

**Résistance aux antibiotiques (%) des souches de *K. pneumoniae* isolées dans les urines chez les patients vivant à domicile en fonction de l'âge. Mission PRIMO, Région Corse, Résultats 2021.**

Souches urinaires de <i>K. pneumoniae</i> Année 2021	Patients vivant à domicile					
	Patients âgés de 0 à 4 ans n = 4		Patients âgés de 5 à 64 ans n = 170		Patients âgés de 65 ans ou plus n = 251	
Antibiotiques testés	n	%R	n	%R	n	%R
Amoxicilline	< 10		170	100,0%	251	100,0%
Amoxicilline + acide clavulanique (cystite)	< 10		170	0,0%	251	0,0%
Mecillinam	< 10		< 10		14	28,6%*
Céphalosporines de 3ème génération <sup>1</sup>	< 10		170	3,5%	251	16,7%
Ertapénème	< 10		170	0,0%	251	1,195%
Fluoroquinolones <sup>2</sup>	< 10		170	7,6%	251	22,3%
Triméthoprim + Sulfaméthoxazole	< 10		170	5,3%	251	14,7%
Fosfomycine	< 10		< 10		15	93,3%*
Nitrofurantoïne	< 10		107	29,0%	180	26,7%
<b>Nombre de souches productrices de BLSE (n, %)</b>	<b>0</b>		<b>6 (3,5%)</b>		<b>40 (15,9%)</b>	
<b>Nombre de souches productrices de carbapénémase (n, %)</b>	<b>0</b>		<b>0</b>		<b>2 (0,8%)</b>	

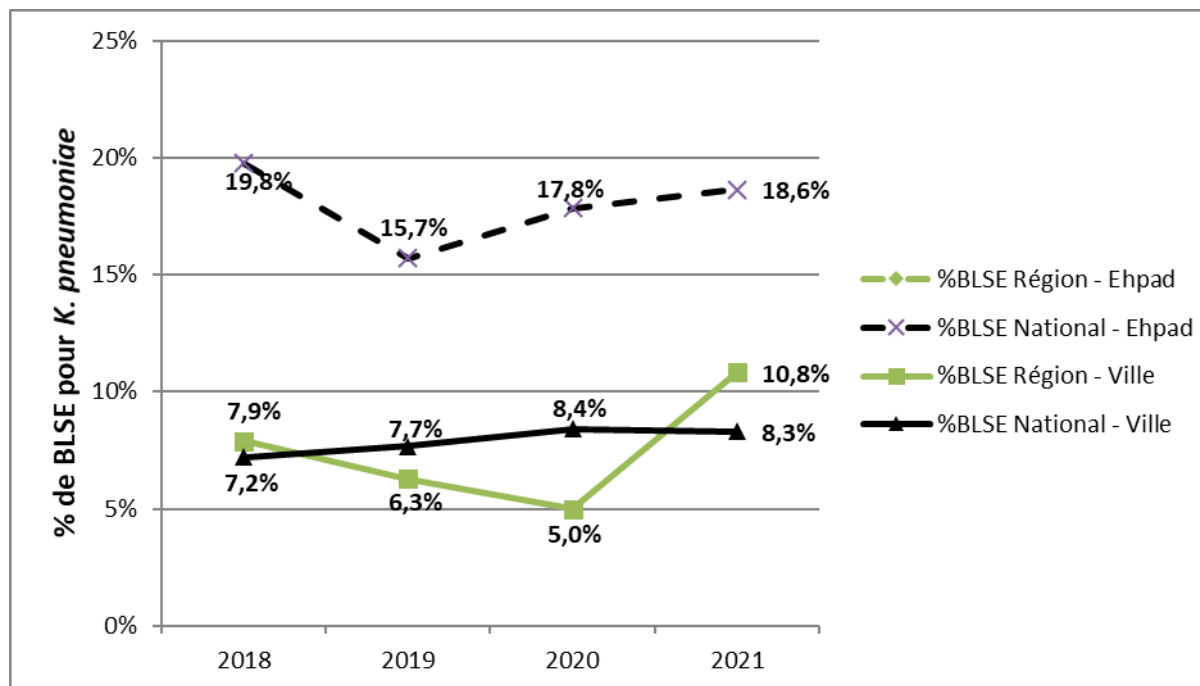
<sup>1</sup> Cefotaxime, Ceftriaxone, Ceftazidime

<sup>2</sup> Ofloxacine, Lévofloxacine, Ciprofloxacine

\* Nombre de souches < 50

Evolution du pourcentage de souches de *Klebsiella pneumoniae* productrices de BLSE dans les prélèvements urinaires selon le type d'hébergement.

Mission PRIMO, Région Corse, Résultats 2021.



## 4. *Staphylococcus aureus* : Résistances aux antibiotiques

### 4.1. Phénotypes de résistance, hors prélèvements urinaires

Pourcentage de SARM isolées dans les prélèvements hors urinaires selon le type d'hébergement.  
Mission PRIMO, Région Corse, Résultats 2021.

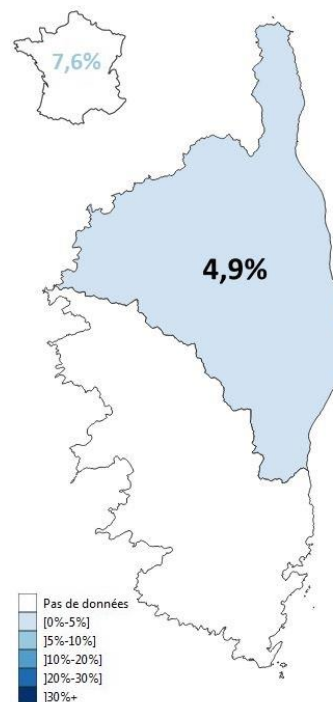
<i>Staphylococcus aureus</i> Hors urinaires	Patients vivant à domicile <sup>1</sup>		Patients vivant en Ehpad <sup>1,2</sup>	
	n	SARM (n,%)	n	SARM (n,%)
Corse	244	12 (4,9%)	6	1*
Haute-Corse	244	12 (4,9%)	6	1*

<sup>1</sup> Données issues de la mission PRIMO

<sup>2</sup> Données issues de la mission SPARES

\* Nombre de souches < 50

#### Cartographie % SARM – Patients vivant à domicile



**Résistance aux antibiotiques (%) des souches de *Staphylococcus aureus* isolées de prélèvements hors urinaires selon le type d'hébergement. Mission PRIMO, Région Corse, Résultats 2021.**

Souches hors urinaires de <i>S. aureus</i> Année 2021	Patients vivant à domicile <sup>1</sup> n = 244			Patients vivant en Ehpad <sup>1,2</sup> n = 6		
	n	%R	IC 95%	n	%R	IC 95%
Oxacilline <sup>3</sup>	244	4,9%	[2,2% - 7,6%]	< 10		
Fluoroquinolones <sup>4</sup>	214	4,2%	[1,5% - 6,9%]	< 10		
Kanamycine	244	2,5%	[0,5% - 4,5%]	< 10		
Tobramycine	244	1,6%	[0% - 3,2%]	< 10		
Gentamicine	243	0,4%	[0% - 1,2%]	< 10		
Erythromycine	244	31,1%	[25,3% - 36,9%]	< 10		
Clindamycine	244	0,8%	[0% - 1,9%]	< 10		
Acide fusidique	< 10			< 10		
Pristinamycine	244	0,0%	[0% - 0%]	< 10		
Triméthoprime + Sulfaméthoxazole	244	0,4%	[0% - 1,2%]	< 10		
Rifampicine	244	0,0%	[0% - 0%]	< 10		

<sup>1</sup> Données issues de la mission PRIMO

<sup>2</sup> Données issues de la mission SPARES

<sup>3</sup> Résistance à l'oxacilline = SARM

<sup>4</sup> Ofloxacine, Lévofoxacine, Ciprofloxacine



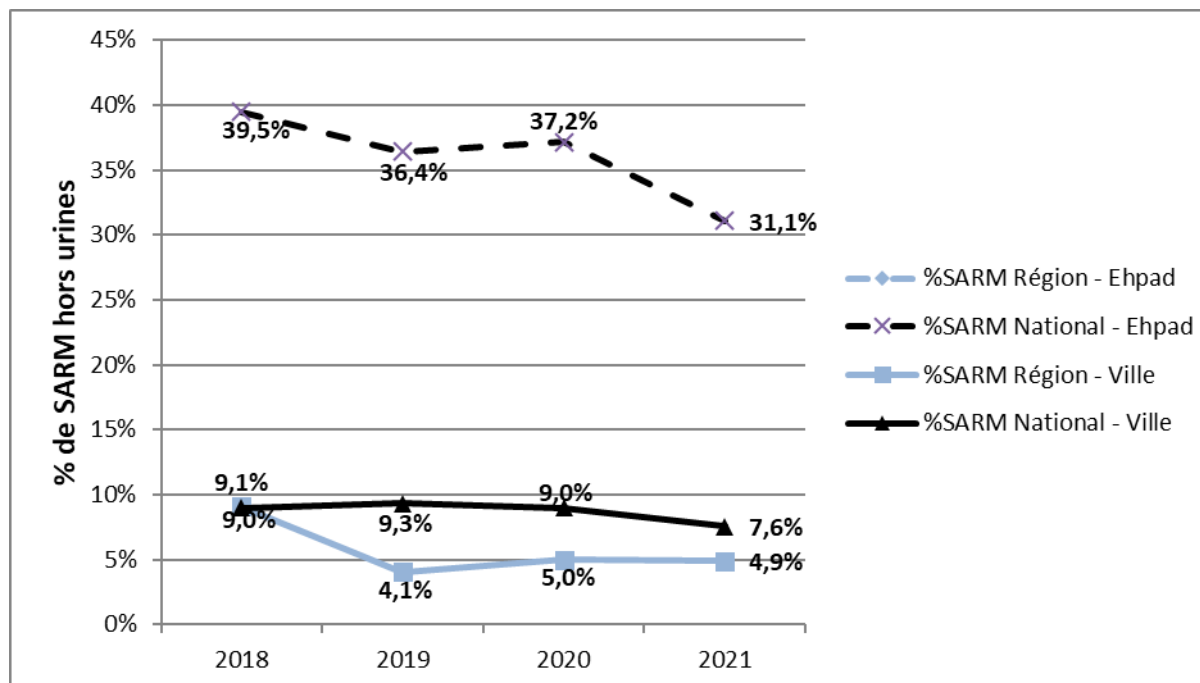
**Résistance aux antibiotiques (%) des souches de *S. aureus* isolées de prélèvements hors urinaires chez les patients vivant à domicile en fonction de l'âge.  
Mission PRIMO, Région Corse, Résultats 2021.**

Souches hors urinaires de <i>S. aureus</i> Année 2021	Patients vivant à domicile					
	Patients âgés de 0 à 4 ans n = 7		Patients âgés de 5 à 64 ans n = 150		Patients âgés de 65 ans ou plus n = 87	
Antibiotiques	n	%R	n	%R	n	%R
Oxacilline	< 10		150	2,7%	87	9,2%
Fluoroquinolones <sup>1</sup>	< 10		134	2,2%	74	8,1%
Erythromycine	< 10		150	26,7%	87	40,2%
Clindamycine	< 10		150	0,7%	87	1,1%
Triméthoprim + Sulfaméthoxazole	< 10		150	0,7%	87	0,0%
Pristinamycine	< 10		150	0,0%	87	0,0%

<sup>1</sup> Ofloxacine, Lévofoxacine, Ciprofloxacine

Evolution (%) des souches de *Staphylococcus aureus* résistant à la méticilline isolées de prélèvements hors urinaires selon le type d'hébergement.

Mission PRIMO, Région Corse, Résultats 2021.



## 4.2. Phénotypes de résistance, prélèvements urinaires

**Pourcentage de SARM isolées dans les prélèvements urinaires selon le type d'hébergement.  
Mission PRIMO, Région Corse, Résultats 2021.**

<i>Staphylococcus aureus</i> Urinaires	Patients vivant à domicile <sup>1</sup>		Patients vivant en Ehpad <sup>1,2</sup>	
	n	SARM (n,%)	n	SARM (n,%)
Corse	31	6 (19,4%)*	1	1*
Haute-Corse	31	6 (19,4%)*	1	1*

<sup>1</sup> Données issues de la mission PRIMO

<sup>2</sup> Données issues de la mission SPARES

\* Nombre de souches < 50

**Résistance aux antibiotiques (%) des souches de *Staphylococcus aureus* isolées de prélèvements urinaires selon le type d'hébergement.  
Mission PRIMO, Région Corse, Résultats 2021.**

Souches urinaires de <i>S. aureus</i> Année 2021	Patients vivant à domicile <sup>1</sup> n = 31			Patients vivant en Ehpad <sup>1,2</sup> n = 1		
	n	%R	IC 95%	n	%R	IC 95%
<b>Antibiotiques</b>						
Oxacilline	31	19,4%*	[5,4% - 33,3%]*	< 10		
Fluoroquinolones <sup>3</sup>	30	30,0%*	[13,6% - 46,4%]*	< 10		
Kanamycine	31	0,0%*	[0% - 0%]*	< 10		
Tobramycine	31	0,0%*	[0% - 0%]*	< 10		
Gentamicine	31	0,0%*	[0% - 0%]*	< 10		
Erythromycine	31	22,6%*	[7,9% - 37,3%]*	< 10		
Clindamycine	31	0,0%*	[0% - 0%]*	< 10		
Acide fusidique	< 10			< 10		
Pristinamycine	31	0,0%*	[0% - 0%]*	< 10		
Triméthoprim + Sulfaméthoxazole	31	0,0%*	[0% - 0%]*	< 10		
Rifampicine	31	0,0%*	[0% - 0%]*	< 10		

<sup>1</sup> Données issues de la mission PRIMO

<sup>2</sup> Données issues de la mission SPARES

<sup>3</sup> Ofloxacine, Lévofoxacine, Ciprofloxacine

\* Nombre de souches < 50

**Résistance aux antibiotiques (%) des souches de *S. aureus* isolées de prélèvements urinaires chez les patients vivant à domicile en fonction de l'âge.  
Mission PRIMO, Région Corse, Résultats 2021.**

Souches urinaires de <i>S. aureus</i> Année 2021	Patients vivant à domicile					
	Patients âgés de 0 à 4 ans n = 0		Patients âgés de 5 à 64 ans n = 15		Patients âgés de 65 ans ou plus n = 16	
Antibiotiques	n	%R	n	%R	n	%R
Oxacilline	< 10		15	6,7%*	16	31,3%*
Fluoroquinolones <sup>1</sup>	< 10		15	6,7%*	15	53,3%*
Erythromycine	< 10		15	33,3%*	16	12,5%*
Clindamycine	< 10		15	0,0%*	16	0,0%*
Triméthoprim + Sulfaméthoxazole	< 10		15	0,0%*	16	0,0%*
Fosfomycine	< 10		< 10		< 10	
Nitrofurantoïne	< 10		15	0,0%*	16	0,0%*

<sup>1</sup> Ofloxacine, Lévofoxacine, Ciprofloxacine

\* Nombre de souches < 50